

EN Quick Reference Guide

Be sure to first read the "Important Safety Instructions" in the Operation Manual. Refer to the Operation Manual for detailed instructions. English screens are used for basic explanations.

ES Guía de referencia rápida

Lea primero la sección "Instrucciones de seguridad importantes" en el Manual de instrucciones. Consulte las instrucciones detalladas en el Manual de instrucciones. Para las explicaciones básicas se utilizan pantallas en inglés.

Note

Use a blade and mat combination appropriate for the material to be cut, as indicated in the following table. (Depending on your machine model, additional purchases may be required.) In addition, adjust the blade extension and cutting pressure.

Nota

Utilice la combinación de cuchilla y tapete más adecuada para el material a cortar, tal como se indica en la siguiente tabla. (Dependiendo del modelo de su máquina, es posible que deba realizar compras adicionales). Además, deberá ajustar la extensión de la cuchilla y la presión de corte.

● This table provides general guidelines. Before making your project, perform trial cutting with the same material.

Material and its thickness	Mat		Cutting blade		Sheet		Blade scale setting	Cut pressure setting
	Standard mat (turquoise and purple)	Low tack adhesive mat (turquoise)	Standard cut blade (turquoise)	Deep cut blade (purple)	Iron-on fabric appliqué contact sheet (white backing)	High tack adhesive fabric support sheet (light blue backing)		
Paper	Printer paper/ 0.1mm	-	✓	-	-	-	3	-1
	Scrapbook paper (thin)/ 0.15mm	-	✓	-	-	-	3.5	0
	Scrapbook paper (medium-thick)/ 0.25mm	✓	✓*	✓	-	-	4	0
	Cardstock (thin)/ 0.25mm	✓	✓*	✓	-	-	4	0
	Cardstock (medium-thick)/ 0.35mm	✓	-	✓	-	-	5	0
	Vellum, tracing paper/ 0.07mm	-	✓	✓	-	-	3	0
	Poster board (thin)/ 0.35mm	✓	-	✓	-	-	5.5	0
	Poster board (thick)/ 0.5mm	✓	-	✓	-	-	7.5	4
Fabric	Thin cotton fabric (for quilt piece)/ 0.25mm	✓	-	✓	-	✓	4	4
	Thin cotton fabric (except for quilt piece)/ 0.25mm	✓	-	✓	-	✓	4	4
	Flannel (for quilt piece)/ 0.6mm	✓	-	✓	-	✓	6.5	4
	Flannel (except for quilt piece)/ 0.6mm	✓	-	✓	-	✓	6.5	4
	Felt/ 1mm	✓	-	-	✓	✓	5	5
	Denim 14oz/ 0.75mm	✓	-	-	✓	✓	5.5	6
Others	Plastic sheet (PP)/ 0.2mm	✓	-	✓	-	-	4	0
	Vinyl/ 0.2mm	✓	-	✓	-	-	4	0
	Magnet/ 0.3mm	✓	-	✓	-	-	5.5	0
	Sticker or seal/ 0.2mm	-	✓	✓	-	-	4	0

* When cutting slick paper

● Esta tabla ofrece una orientación general. Antes de empezar el proyecto, realice una prueba de corte con el mismo material.

Material y su grosor	Tapete		Cuchilla para cortar		Hoja		Ajuste de la escala de la cuchilla	Ajuste de la presión de corte
	Tapete estándar (turquesa y púrpura)	Tapete adhesivo de baja sujeción (turquesa)	Cuchilla para corte estándar (turquesa)	Cuchilla para corte profundo (púrpura)	Hoja de contacto para aplicación de tela mediante la plancha (estabilizador de respaldo blanco)	Hoja de soporte adhesiva de alta sujeción especial para tela (estabilizador de respaldo azul claro)		
Papel	Papel para impresora/ 0,1 mm	-	✓	✓	-	-	3	-1
	Papel para álbumes de recortes (delgado)/ 0,15 mm	-	✓	✓	-	-	3,5	0
	Papel para álbumes de recortes (medio-groeso)/ 0,25 mm	✓	✓*	✓	-	-	4	0
	Cartulina (delgada)/ 0,25 mm	✓	✓*	✓	-	-	4	0
	Cartulina (media-groesa)/ 0,35 mm	✓	-	✓	-	-	5	0
	Vitela, papel de calco/ 0,07 mm	-	✓	✓	-	-	3	0
	Soporte de cartón (delgado)/ 0,35 mm	✓	-	✓	-	-	5,5	0
	Soporte de cartón (grosos)/ 0,5 mm	✓	-	✓	-	-	7,5	4
Tela	Tela de algodón fino (para piezas de acolchado)/ 0,25 mm	✓	-	✓	-	✓	4	4
	Tela de algodón fino (excepto para piezas de acolchado)/ 0,25 mm	✓	-	✓	-	✓	4	4
	Franela (para piezas de acolchado)/ 0,6 mm	✓	-	✓	-	✓	6,5	4
	Franela (excepto para piezas de acolchado)/ 0,6 mm	✓	-	✓	-	✓	6,5	4
	Fieltro/ 1 mm	✓	-	-	✓	✓	5	5
	Tela vaquera de 14 onzas / 0,75 mm	✓	-	-	✓	✓	5,5	6
Otros	Lámina de plástico (PP)/ 0,2 mm	✓	-	✓	-	-	4	0
	Vinilo/ 0,2 mm	✓	-	✓	-	-	4	0
	Imán/ 0,3 mm	✓	-	✓	-	-	5,5	0
Adhesivo o sello/ 0,2 mm	-	✓	✓	-	-	4	0	

* Si se corta papel satinado

1. Attaching the paper to the mat / 1. Colocar el papel en el tapete

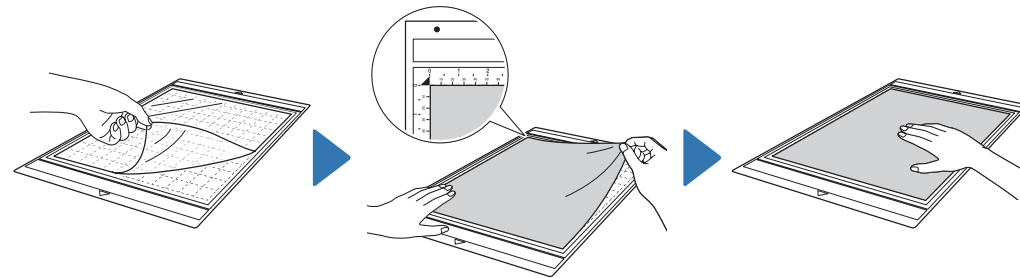
When cutting fabric, use a sheet for fabric cutting. Refer to the Operation Manual for details on preparing the sheet. Cuando corte tela, utilice una hoja especial para cortar dicho material. Consulte el Manual de instrucciones para más información acerca de la preparación de la hoja.

Note

Craft paper or fabric covered with decorative layer (that can easily separate) such as lamé or foil is not recommended. If such media is used or tested it is recommended to clean the scanner glass at the bottom of the machine after every use.

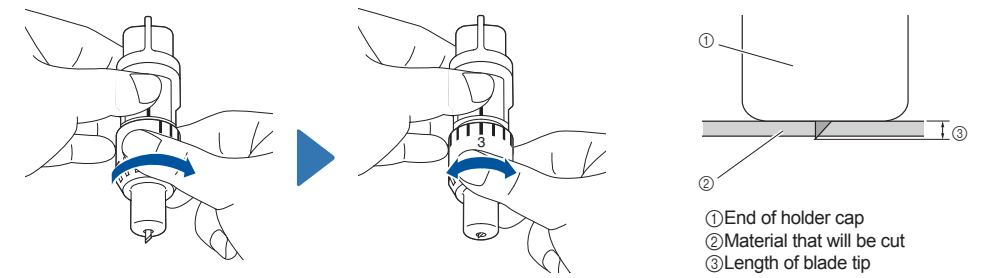
Nota

No es recomendable utilizar papel para manualidades o telas cubiertas con una capa decorativa (que pueden separarse fácilmente), como lama o papel de aluminio. Si se utilizan o prueban dichos materiales, es recomendable limpiar el cristal del escáner en la parte inferior de la máquina después de cada uso.



- * Make sure that there are no wrinkles and no part can curl off.
- * Do not discard the protective sheet peeled off the mat; save it for later use.
- * Compruebe que no se forman arrugas y que no se enrolla ninguna parte del material.
- * No deseches la hoja protectora que ha retirado del tapete; guárdela para su uso posterior.

2. Adjusting the Blade Extension / 2. Ajustar la extensión de la cuchilla

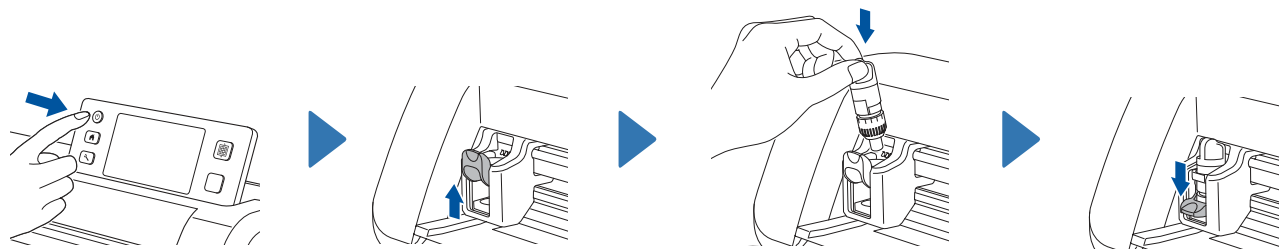


Fully turn the cap to the right to extend the blade tip to its maximum. Gire el tapón completamente hacia la derecha para extender al máximo la punta de la cuchilla.

Adjust the blade extension. Be careful that the blade does not extend too much. Ajuste la extensión de la cuchilla. Compruebe que la extensión de la cuchilla no sea excesiva.

- ① End of holder cap
- ② Material that will be cut
- ③ Length of blade tip

3. Installing the Holder / 3. Instalar el soporte

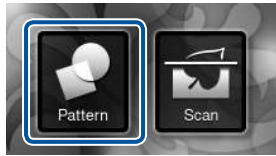


4. Adjusting the cut pressure / 4. Ajustar la presión de corte



5. Trial Cutting / 5. Prueba de corte

1



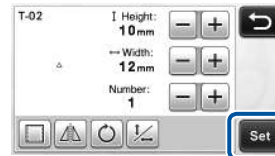
Select "Pattern".
Seleccione "Patrón".



Touch the "Test" key.
Toque la tecla "Prueba".

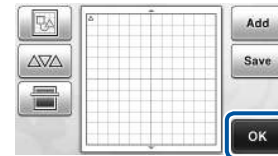


Select a test pattern.
Seleccione un patrón de prueba.



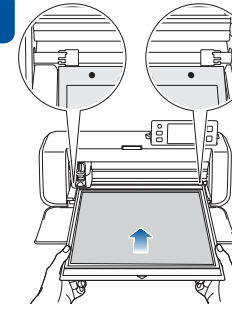
Touch the "Set" key.
Toque la tecla "Ajuste".

2

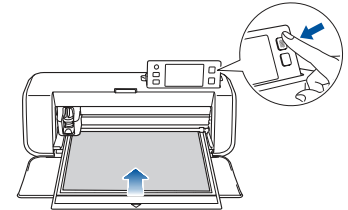


Check the pattern arrangement.
Compruebe la distribución del patrón.

3

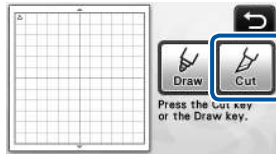


Hold the mat level and insert it.
* Insert the mat so that it is tucked under the feed rollers.
Sujete el tapete de forma que quede plano e insértelo.
* Inserte el tapete de forma que quede por debajo de los rodillos de alimentación.



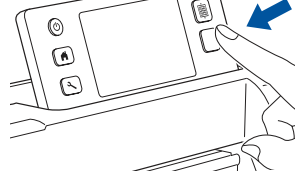
Press "Feed Button" to load the mat.
Pulse el botón de "avance" para cargar el tapete.

4

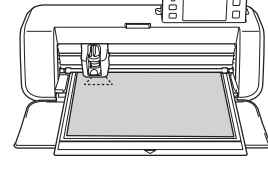


Select "Cut".
Seleccione "Cort."

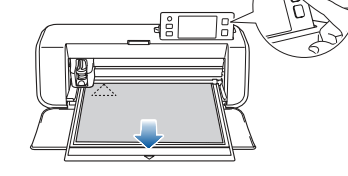
5



Press "Start/Stop Button" to start cutting.
Pulse el botón de "inicio/parar" para empezar a cortar.

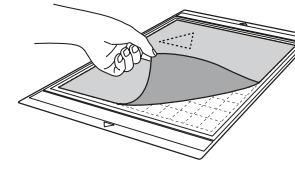


6

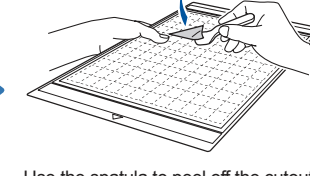


Press "Feed Button" to feed out the mat.
Pulse el botón de "avance" para retirar el tapete.

7



Peel off the material.
Despegue el material.



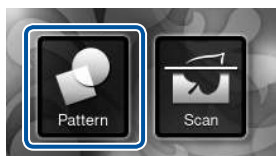
Use the spatula to peel off the cutout pattern.
Utilice la espátula para despegar el patrón cortado.



2. Adjusting the Blade Extension
2. Ajustar la extensión de la cuchilla

6. Cutting a Selected Pattern (Clover) / 6. Cortar un patrón seleccionado (trébol)

1



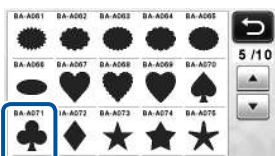
Select "Pattern".
Seleccione "Patrón".

2

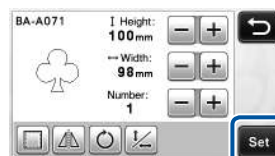


Select the pattern category.
Seleccione la categoría del patrón.

3

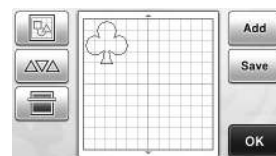


Select the pattern.
Seleccione el patrón.



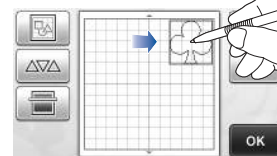
Edit the pattern.
Edite el patrón.

4



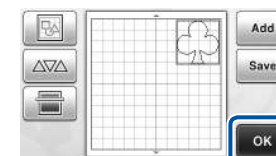
Check the pattern arrangement.
Compruebe la distribución del patrón.

5



Change the pattern arrangement.
Compruebe la distribución del patrón.

6



Touch the "OK" key.
Toque la tecla "OK".

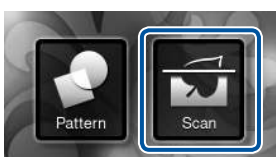
Continue by following the procedure starting with step 3 in "Trial Cutting".
Continúe con el procedimiento a partir del paso 3 de la sección "Prueba de corte".

7. Using "Direct Cut" Mode to Cut a Pattern Drawn on Material / 7. Utilizar el modo "Corte directo" para cortar un patrón dibujado en el material



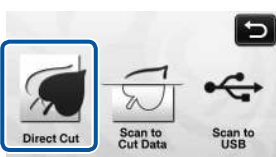
"Direct Cut" function: An original illustration can be scanned and its outline can be cut out.
Función "Corte directo": puede escanear una ilustración original y cortar su contorno.

1



Select "Scan".
Seleccione "Escanee".

2



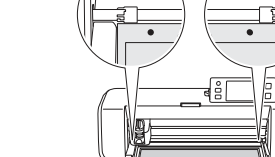
Select "Direct Cut".
Seleccione "Corte directo".

3



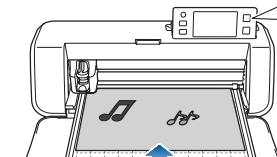
Attach the original to the mat.
Coloque el original en el tapete.

4



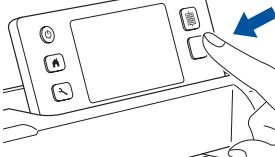
Hold the mat level and insert it.
Sujete el tapete de forma que quede plano e insértelo.

5



Press "Feed Button" to load the mat.
Pulse el botón de "avance" para cargar el tapete.

6



Press "Start/Stop Button" to start scanning.
Pulse el botón de "inicio/parar" para empezar a escanear.

7



Touch the "OK" key.
Toque la tecla "OK".

8



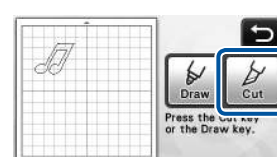
Select the area to be cut.
Seleccione la zona a cortar.

9



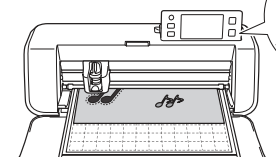
Touch the "OK" key.
Toque la tecla "OK".

9



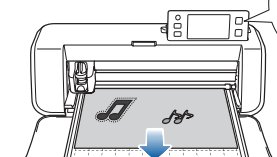
Touch the "Cut" key.
Toque la tecla "Cort."

10



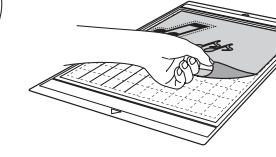
Press "Start/Stop Button" to start cutting.
Pulse el botón de "inicio/parar" para empezar a cortar.

11

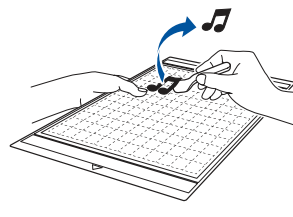


Press "Feed Button" to feed out the mat.
Pulse el botón de "avance" para retirar el tapete.

12



Peel off the material.
Despegue el material.



Use the spatula to peel off the cutout pattern.
Utilice la espátula para despegar el patrón cortado.